

NEWSY SZKOLNE

NEWSY SZKOLNE

SP Kończyce Małe

Nr 3 marzec/kwiecień 2010



Lech Kaczyński urodził się 18 czerwca 1949 roku w Warszawie. Jest synem Jadwigi z domu Jasiewicz i Rajmunda Kaczyńskiego.

Uczeń warszawskich liceów – im. Joachima Lelewela i XXXIX Liceum Ogólnokształcące im. Lotnictwa Polskiego na Bielanach. W 1967 roku rozpoczął studia na Wydziale Prawa i Administracji Uniwersytetu Warszawskiego. Po obronie pracy magisterskiej, w 1971 roku, przeprowadził się do Sopotu, by podjąć pracę naukową w Zakładzie Prawa Pracy na Uniwersytecie Gdańskim.

W wyborach parlamentarnych w czerwcu 1989 roku zdobył mandat senatora ziemi gdańskiej. W sierpniu 1989 roku wspomagał Jarosława Kaczyńskiego w pracach nad utworzeniem koalicji między „Solidarnością”, a ZSL i SD. W wyborach parlamentarnych w 1991 roku zdobył mandat posła na Sejm I kadencji z listy Porozumienia Centrum

z okręgu nowosądeckiego. Aktywnie działał w czterech komisjach, zajmując się sprawami związanymi z legislacją i polityką społeczną. Od listopada 1991 był przewodniczącym Komisji Administracji i Spraw Wewnętrznych. 14 lutego 1992 roku został wybrany na prezesa Najwyższej Izby Kontroli. Funkcje tę pełnił do 1995 roku. 12 czerwca 2000 roku został powołany przez premiera Jerzego Buzka na stanowisko ministra sprawiedliwości. Szybko stał się jednym z najbardziej popularnych członków rządu, drugim najpopularniejszym politykiem polskim po ówczesnym prezydencie Aleksandrze Kwaśniewskim. 18 listopada 2002 roku znaczną przewagą wygrał w bezpośrednich wyborach na Prezydenta m.st. Warszawy. 1 sierpnia 2004 roku w 60. rocznicę wybuchu Powstania Warszawskiego otworzył Muzeum Powstania Warszawskiego. Mandat Prezydenta Stolicy złożył w przeddzień objęcia urzędu Prezydenta RP. 23 października 2005 roku, po otrzymaniu 54,04% głosów wygrał wybory prezydenckie, pokonując swojego kontrkandydata Donalda Tuska w drugiej turze. Urząd objął 23 grudnia 2005 roku, składając przysięgę przed Zgromadzeniem Narodowym.

10 kwietnia 2010 roku Prezydent Lech Kaczyński zginął w tragicznym wypadku lotniczym w Smoleńsku. Razem z nim zginęła jego małżonka oraz kilkadziesiąt najważniejszych osób w kraju.



NEWSY SZKOLNE

NEWSY SZKOLNE

SP Kończyce Małe

Nr 3 marzec/kwiecień 2010



Wiosna

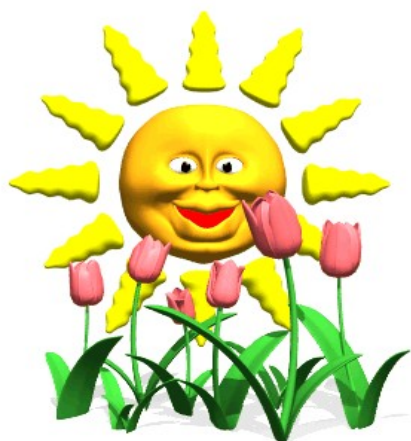
Chyba wiosna idzie

Wiosna – jedna z czterech podstawowych pór roku w przyrodzie w strefie klimatu umiarkowanego. Świat roślin i zwierząt przechodzi okres budzenia się do życia, a następnie rozpoczyna się pierwsza faza okresu rozmnażania. Ptaki przylatują z ciepłych krajów. Na drzewach pojawiają się liście.

Za wiosnę klimatyczną przyjmuje się okres roku, w którym średnie dobowe temperatury powietrza wahają się pomiędzy 5 a 15 stopni Celsjusza.

Wiosna jest istną eksplozją życia. Z dnia na dzień rozwijają się liście i kwiaty. Jeszcze nie skończyły kwitnąć krokusy, a już widać pierwsze tulipany, a potem irysy, peonie, nie mówiąc już o fiołkach, bratkach, stokrotkach, przebiśniegach, pierwiosnkach czy cesarskich koronach.

Ze zbrązowiałych, zdawałoby się obumarłych jesienią paproci rozwijają się – i to całkiem dosłownie – szmaragdowe liście: początkowo zwinięte, skręcone w pastoral, potem prostują się, a nawet odginają w przeciwnym kierunku. Zakwitają sady. Kwitną bzy lilaki, głóg, tarnina, jarzębina.



Śnieg stopniał

i rozmarzła ziemia.

Drzewa nagie, bez liści,

lecz świat jakoś się zmienia.

Jeszcze wiatr uparcie

goni suche liście,

jeszcze ranek wstaje

ospale i mgliście.

Jeszcze słońce grzeje

cokolwiek nieśmiało,

a nam ciągle, ciągle

tej wiosny za mało...

Więc wyjdź

do ogrodu i szukaj.

Szeroko otwórz oczy,

trop, patrz i słuchaj.

Już ptaki

wiją gniazda, śpiewają,

klóćą się, kręcą żwawo,

dziobią i czegoś szukają.

Na krzewach bzów

pąki nabrzmiące,

za moment forsycje

żółtymi płatkami okryją się całe.

Magnolie

obsypane kosmatymi pąkami.

Chciałoby się pogładzić

aksamit pąka palcami.

Tulipany

wychynęły z ziemi,

zakwitną niedługo

pełną gamą odcieni.

O, coś idzie!

To mała biedronka.

Obudziła się już za sprawą ciepłych promieni słońka.

To wiosna!



Wywiad z Grzegorzem Kargulą – Przewodniczącym Samorządu Uczniowskiego

Czym zajmuje się Przewodniczący?

Organizuje zabawy w szkole, prowadzi różne akcje charytatywne.

Marzyłeś o pełnieniu tej funkcji?

Zawsze, od 1 klasy.

Co udało Ci się już zrobić podczas kadencji?

Przeprowadziliśmy akcję informującą o prawach dziecka, zorganizowaliśmy kilka dyskotek, delegacja uczniów naszej szkoły brała udział w obchodach 11 listopada w Zebrzydowicach, zaangażowaliśmy się w akcję zbierania nakrętek.

Masz jakieś hobby?

Gry komputerowe i od dzieciństwa zbieram klocki LEGO.

Jak spędzasz wolny czas?

Jeżdżę na rowerze, gram na komputerze.

Dziękuję za rozmowę.

Już trzeci raz uczniowie naszej szkoły wzięli udział w konkursie językowym *W KRĘGU KULTURY EUROPEJSKIEJ*. Reprezentanci klas IV-VI musieli wykazać się wiedzą na temat Anglii, Francji i Polski oraz znajomością reguł ortograficznych i gramatycznych języka angielskiego, francuskiego i polskiego.

Po sprawdzeniu konkursowych prac okazało się, że **III miejsce** przypadło w udziale klasie **IVa** (Martyna Krynke, Oskar Gruszyk, Szymon Szostek), na **II miejscu** znalazła się klasa **VIb** (Monika Wronka, Józefina Pupek, Paula Brachaczek). **Zwycięzcami** tegorocznych zmagania okazali się reprezentanci klasy **Va** (Dorota Tomica, Adam Białoń, Jeremiasz Chmiel).

Laureatom gratulujemy i zachęcamy wszystkich uczniów do wzięcia udziału w kolejnej edycji językowych zmagania.

Konkurs przygotowali i przeprowadzili: Pani Beata Hanzlik, Pani Natalia Kopel i Pan Artur Kukla.

Organizatorzy serdecznie dziękują Radzie Rodziców działającej przy naszej szkole za ufundowanie nagród.

W KRĘGU KULTURY EUROPEJSKIEJ



ZSEE – czyli zużyty sprzęt elektryczny i elektroniczny nieprawidłowo składowany lub samodzielnie rozmontowywany może stanowić zagrożenie dla środowiska naturalnego, a co za tym idzie dla każdego z nas. Zawarte w nim metale ciężkie (np. rtęć, kadm, ołów) muszą być we



właściwy sposób odzyskane, zmagazynowane i zutyliczowane. Możemy o to zadbać, oddając zepsute radio lub zużytą świetlówkę do punktu zbierania elektrośmieci. Lista punktów zbierania elektrośmieci (ZSEE) znajduje się na stronie www.elektorsmieci.pl

Pięć złotych zasad prawidłowego postępowania ze zużytym sprzętem elektrycznym i elektronicznym (ZSEE)

1. Nie wyrzucaj ZSEE!
2. Oddawaj ZSEE do punktu zbierania w Twojej gminie lub do sklepu!
3. Nie demontuj ZSEE sam!
4. Nie chomikuj!
5. Oszczędzaj energię i surowce!

Czy wiesz, że:

- W ciągu roku w Polsce wyrzuca się ok. 165 000 ton zużytego sprzętu AGD. To trzy razy więcej niż waży warszawski Most Łazienkowski.
- Gdyby wymieniane rocznie telefony komórkowe ustawić jeden na drugim, utworzyłyby kolumnę 1000 razy wyższą niż Pałac Kultury i Nauki w Warszawie.